

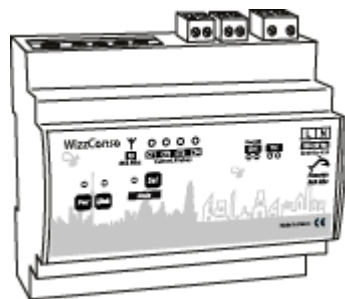


MODE D'EMPLOI

A conserver après lecture

WIZZCONSO

ENOCEAN



UBIM45WIZZCONSO

SOMMAIRE

1. CONSIGNES DE SECURITÉ
2. DESCRIPTION GÉNÉRALE
3. MISE EN PLACE
4. BRANCHEMENT DES PINCES AMPEREMETRIQUES
5. LIAISON TIC
6. POSE DE L'ANTENNE
7. DEMARRAGE RAPIDE
8. GARANTIE
9. CARACTERISTIQUES TECHNIQUES

1. CONSIGNES DE SECURITÉ

PRÉCAUTIONS D'EMPLOI

- Ce produit ne doit pas être manipulé par des enfants.
- Ce produit est réservé à un usage intérieur uniquement.
- Lors du perçage en cas de fixation murale, veillez à ne pas endommager de câbles électriques ou de tuyauterie sous la surface.

⚠ L'installation électrique doit être conforme et disposer d'équipements de protection aux normes en vigueur (NF C 15-100)

ENTRETIEN ET NETTOYAGE

- Ce produit a été conçu pour ne nécessiter aucune maintenance particulière.
- Coupez l'alimentation électrique avant tout entretien.
- Utilisez un chiffon doux pour nettoyer le boîtier extérieur de votre produit.
- N'utilisez pas de substances abrasives ou corrosives.
- Ne vaporisez pas directement le produit avec un aérosol ou toute substance humide.

RECYCLAGE



Ce symbole indique que ce produit ne doit pas être traité avec les déchets ménagers. Il doit être remis à un point de collecte approprié pour le recyclage des équipements électriques et électroniques. Dans les points de distribution en cas d'achat d'un équipement équivalent. Dans les points de collecte mis à votre disposition localement (déchetterie, collecte sélective, etc...).

2. DESCRIPTION GÉNÉRALE

Le WizzConso est un gestionnaire d'énergie qui permet le suivi de consommation et la gestion des énergies. Il nécessite l'usage d'un contrôleur EnOcean "UBIBOX" ou « WIZZBOX » pour recevoir les différentes données mesurées et les exploiter sur l'application "Flexom by Overkiz" ou "MyUbiwizz by Decelect".

Le WizzConso permet de remonter sur 16 canaux les valeurs de 4 pinces ampèremétriques (2 de 20A et 2 de 50A), ainsi que les données TIC du compteur d'abonné ou Linky via le protocole EnOcean.

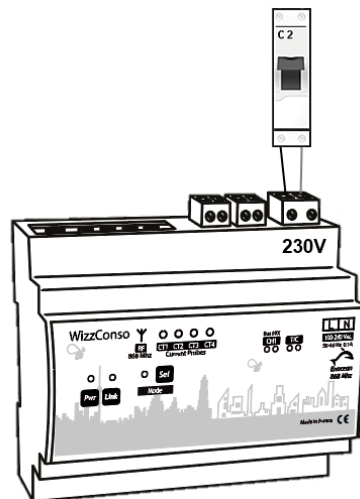
Il utilise les spécifications du profil A5-12-00 permettant l'envoi de trames RF au format Counter, et s'alimente en 230V.

3. MISE EN PLACE

Le WizzConso se place directement dans le tableau électrique et s'alimente en 230V AC avec un disjoncteur de 2A. (vendu séparément)

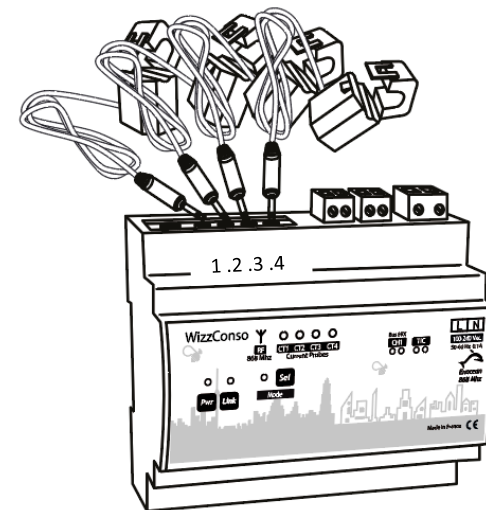
Une fois raccordé au secteur, la Led "Pwr" du WizzConso doit s'allumer, et la Led "Link" clignoter toutes les 5 secondes (activité EnOcean).

INFORMATIONS
TRANSMISES PAR RADIO



4. BRANCHEMENT DES PINCES AMPEREMETRIQUES

Les 4 pinces ampèremétriques doivent être montées sur les circuits correspondant à votre configuration électrique.



Attention de bien respecter le sens de mesure du courant au montage de chaque Pince Ampèremétrique.

La pince N° 1 (20A) sur la Phase de votre choix ou en fonction de vos besoins.

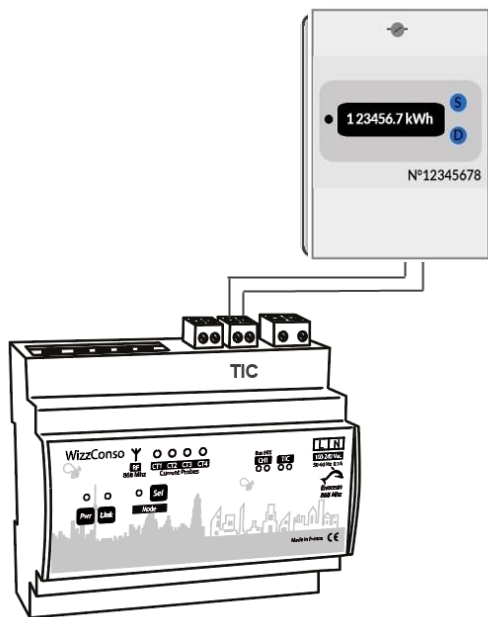
La pince N° 2 (20A) sur la Phase du Chauffe-Eau.

La pince N° 3 (50A) sur la phase du ou des circuits Chauffage.

La pince N° 4 (50A) devra obligatoirement se trouver sur la Phase du général.

5. LIAISON TIC

Une liaison doit être effectuée entre la TIC du compteur d'abonné électrique ou Linky et le bornier TIC du WizzConso. Une paire en 0.40 ou 0.75 mm suffit, et il n'y a pas de polarité à respecter.



La télé-information (TIC) vous permet de récupérer la plupart des informations fournies par votre compteur d'électricité. La plupart des compteurs (y compris le dernier : Compteur Linky) disposent d'une télé-info « Historique ». Cependant, les compteurs Linky peuvent parfois transmettre leurs informations via un mode « Standard »

6. POSE DE L'ANTENNE

Avant de refermer votre tableau électrique, pensez à visser l'antenne Radio EnOcean pour la déporter de préférence à quelques centimètres.



L'antenne est munie d'un support aimanté et d'une rallonge de 2m, ce qui permet au WizzConso d'émettre ses données Radio en évitant un maximum de perturbations électro-magnétiques.

7. DEMARRAGE RAPIDE

Placez le WizzConso dans un coffret électrique.

Raccordez l'alimentation aux broches correspondantes indiquées sur l'étiquette du produit.

Pour ajouter le WizzConso à votre solution connectée EnOcean compatible

- Lancez la découverte d'un nouvel objet « + »
- Sélectionnez « marque »
- Puis « UBIWIZZ »
- Sélectionnez le « wizzconso » dans la liste
- Appuyez sur le bouton "Sel"
- Renommez l'objet
- Attendez 10 minutes que toutes les données soient transmises au contrôleur

8. GARANTIE

Ce produit est garanti 2 ans, à compter de la date d'achat. Il est impératif de garder une preuve d'achat durant toute cette période. La garantie ne couvre pas : si le produit n'a pas été utilisé suivant les consignes du mode d'emploi ; a été mal rangé ou installé, a été exposé à des températures trop élevées ; ou à des conditions d'environnement extrêmes ; placé dans des endroits non adaptés ; ou a été modifié ; réparé sans autorisation par des personnes étrangères à la société Ubiwizz ; maltraité ; ou exposé de façon quelconque à un traitement non-approprié. Nos conditions générales de vente sont applicables dans la limite des conditions énoncées dans la présente garantie et notre responsabilité est toujours limitée, quant à l'indemnisation du dommage, au prix du produit défectueux.

9. CARACTERISTIQUES TECHNIQUES

Protocole Radio EnOcean® : 868.3MHz

Fabricant : GCE Electronics

Référence : UBIM45WIZZCONSO

Alimentation : 230V DC

Fonction : 4 Pinces Ampèremétriques + TIC

EEP : A5-12-00

Type : Counter

EN60950-1, EN61558-1, EN61558-2-6, EN61558-2-17

CEM 2014/30/UE : EN55022 :2010, classe B, RoHS



www.ubiwizz.com

Decelect, 1 rue des Fondateurs, 02200 Soisson



ME-WIZZCONSO-V3